

## Les percussions posées pour la finition

Ce sont tous les outils que l'on utilise **sans perceuteur** essentiellement pour les finitions. Ils sont utilisés par le tailleur pour les moulures et les bas-reliefs. Mais également par le sculpteur.

**Rabotin ou "chemin de fer"** : Cet outil est apparu avec les nouvelles constructions de l'époque néoclassique, c'est à dire début 20ème. Il est constitué d'un corps en bois servant de poignée sur lequel est insérées des lames en acier. C'est un **outil de finition** permettant de travailler **les pierres tendres** en enlevant les inégalités laissées par un autre instrument. Il est bien adapté pour traiter de grandes surfaces. Il permet aussi de réaliser des moulures en série à même le mur du bâtiment. Il en existe différentes formes (concave, d'angle...) adaptées aux différentes formes de moulures. Aujourd'hui il est interdit en restauration car son utilisation bouche les pores de la roche. Cela empêche alors le calcin de se déposer à la surface du bloc venant d'être taillé.

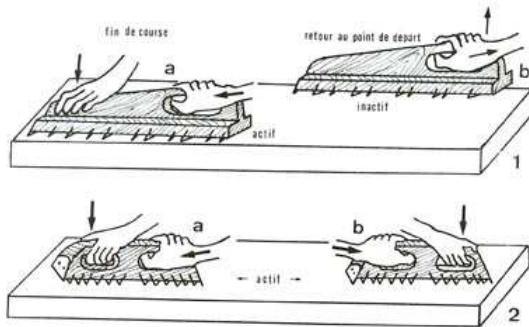
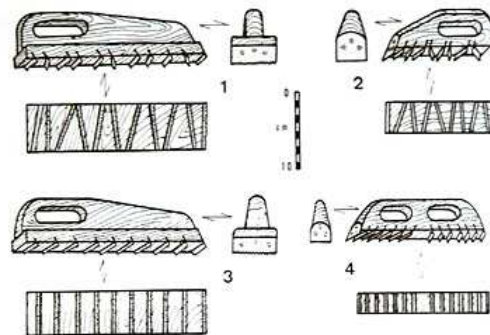


photo Perradin F.



**Scies** : On distingue plusieurs modèles selon la forme de la lame et par conséquent leur fonction.

- Les scies **passe-partout**, à deux manches et lame droite. Elles nécessitent deux hommes face à face et permettent de découper les blocs en carrière ou sur les chantiers de taille. La forme des dents permet de scier dans les deux sens.
- Les **scies crocodile** des carriers servant à découper l'arrière du bloc du front de taille après le défermage.



**Sciotte** : C'est une petite scie avec laquelle on effectue des coupes de faible taille. On peut l'utiliser aussi pour faire des rainures de faible profondeur. Il existe deux types de sciottes :

- Les sciottes à **pierres tendre** qui ont une lame à dents pointues (schémas 3,4,7).
- Les sciottes à **pierre dure** qui ont une lame rectangulaire ni affûtée, ni dentée (schéma 6). Elles fonctionnent avec un abrasif (sable fin, poudre de quartz, poudre de corindon et de l'eau).

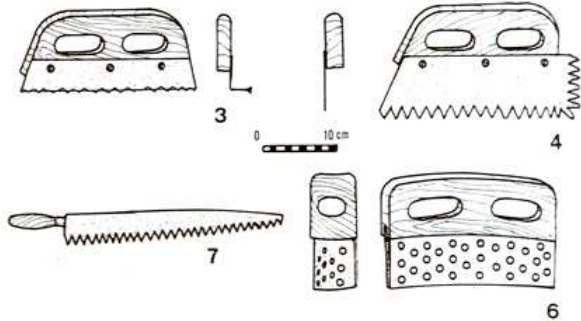
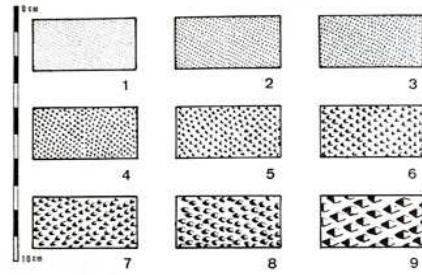
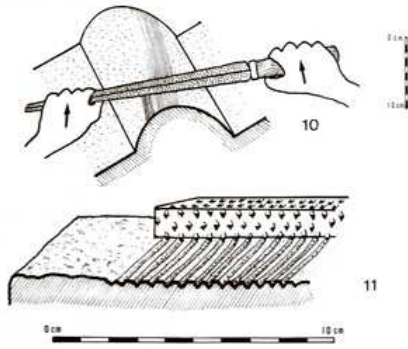


photo Perrodin F.



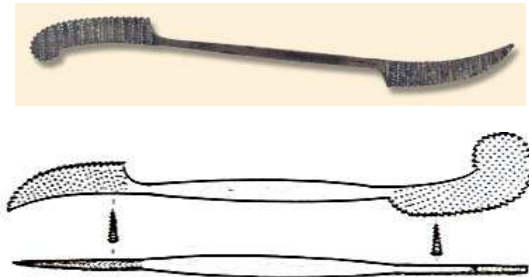
**Râpe** : C'est une sorte de "râpe à pierre". C'est l'outil de finition du tailleur servant à poncer la pierre là où les autres outils ne peuvent accéder.



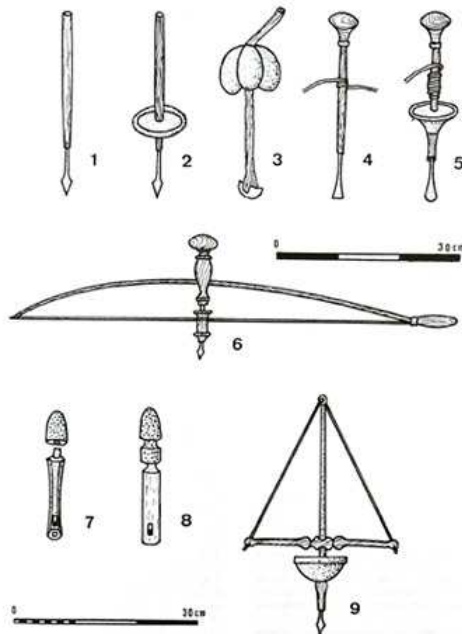


**Rifloir** : C'est également une râpe utilisée pour sculpter et pour faire la finition des mouleurs circulaires. Sa taille varie en fonction de la précision du travail.

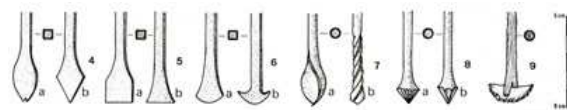
**Eperon** : C'est une variante de râpe permettant de finir de nettoyer les filets et les fonds des mouleurs.



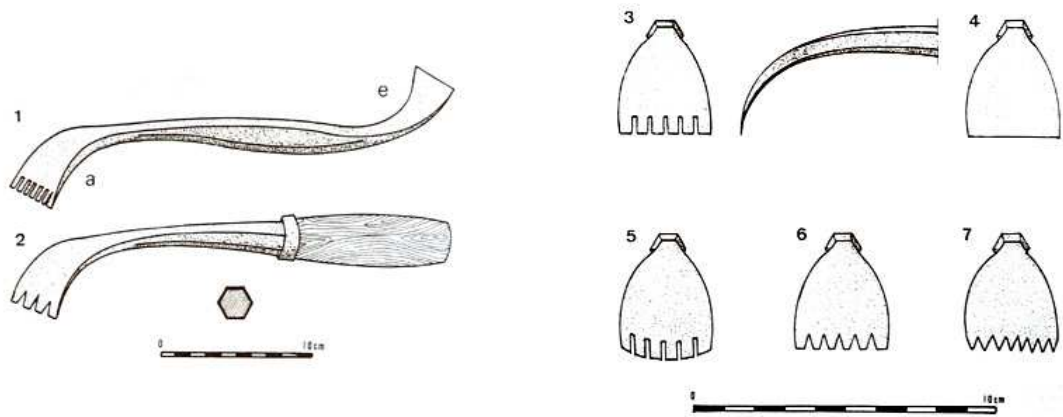
**Vilebrequin** : C'est est une perceuse fonctionnant par simple rotation d'une corde. Cet outil a bien vite été remplacé par des perceuses électriques avec l'aire industrielle.



1 à main n° 23f ; 2 lesté à main n° 23g ; 3 lesté à main n° 23g, modèle égyptien ; 4 à corde n° 23h ; 5 lesté à corde n° 23i ; 6 à archet n° 23j ; 7 et 8 modèles de poste-mèche de foret à archet égyptien ; 9 à pompe n° 23k.



**Ripe** : elle permet d'enlever les traces de divers outils dont la boucharde à 400 dents.



1 rípe mixte à double tranchant n° 19a ; 2 rípe à tranchant unique n° 19b ; 3 à 7 différentes sortes de tranchants (3 : à dents rectangulaires n° 19a, 4 : drossé n° 19c, 5 : arrondi à dents rectangulaires n° 19d, 6 : à dents trapézoïdales n° 19e, 7 : à dents triangulaires n° 19c).

